



## INDAGINE CONGIUNTURALE Trimestre luglio - settembre 2009

L'Indagine Congiunturale Trimestrale, condotta su un campione di aziende del Canavese, è uno strumento per verificare il clima di opinione e le previsioni a breve termine degli imprenditori canavesani. I dati che ne emergono sono di tipo qualitativo e non quantitativo. Non sono cioè tanto importanti le percentuali in sé quanto le tendenze evidenziate (in aumento o diminuzione) ed il confronto con gli andamenti dei trimestri precedenti.

L'indagine è realizzata congiuntamente alle altre Associazioni Industriali di Confindustria di Piemonte, Liguria e Valle d'Aosta.

L'Indagine Congiunturale Trimestrale sulle aziende canavesane è sempre reperibile sul Sito [www.confindustriacanavese.it](http://www.confindustriacanavese.it).

### CLIMA DI OPINIONE

L'Indagine Congiunturale per il **trimestre luglio - settembre 2009**, che è stata effettuata da Confindustria Canavese su di un campione di imprenditori, registra un lieve miglioramento del clima di opinione, pur in un quadro ancora particolarmente pessimistico.

Così come registrato in altre aree piemontesi, le aziende canavesane evidenziano previsioni sulla produzione fortemente negative, ma con una leggera attenuazione del pessimismo. Al contrario, per gli ordini totali e per quelli dall'estero i dati migliorano sensibilmente, pur ancora con una prevalenza di pessimisti. In leggero miglioramento rispetto al trimestre precedente i dati sull'occupazione, anch'essi ancora di segno negativo.

In dettaglio, le previsioni sull'andamento della produzione registrano il 13,5% di imprenditori ottimisti ed il 55,8% di pessimisti, con un saldo ottimisti-pessimisti che si riduce un po' arrivando a -42,3. Per gli ordini totali il 15,4% degli intervistati prevede aumento e il 40,4% diminuzione, con saldo pari a -25,0. Relativamente agli ordini dall'estero il 19% degli intervistati indica crescita, il 45,2% diminuzione, con un saldo ottimisti-pessimisti che si riduce a -26,2.

La previsione sull'andamento occupazionale rimane negativa, ma in leggero miglioramento, con il 5,4% delle imprese ottimiste e il 32,7% pessimiste ed un saldo pari a -27,3. Inoltre, il 45,4% delle aziende intervistate indica la possibilità di ricorso alla Cassa Integrazione Guadagni, con una sostanziale stabilità della percentuale rispetto al trimestre scorso.

La composizione del carnet ordini migliora leggermente; diminuiscono le imprese per cui è sufficiente per meno di un mese (il 45,5% delle imprese), con una crescita delle aziende con gli ordinativi che vanno da uno a tre mesi, pari al 42,8%; aumentano, anche se in misura minore, anche le imprese con ordini per oltre tre mesi, pari al 12,7%. Il 74% degli intervistati indica un ritardo negli incassi, con ulteriore crescita rispetto al trimestre precedente.

Il 23,6% delle aziende sta programmando investimenti per i prossimi 12 mesi per ampliamenti, e il 16,4% li prevede per sostituzione. Si tratta di un piccolo miglioramento, che potrà diventare più significativo soltanto in presenza di cospicui incentivi pubblici sul fronte degli investimenti.

E' ormai terminato il calo del prezzo delle materie prime e dei semilavorati (in aumento per il 16% e stabile per il 74% delle imprese). Ciò potrebbe essere dovuto a una prima timida ripresa dell'attività produttiva a livello mondiale, ma anche al riemergere dei fronti speculativi.

Il grado attuale medio di utilizzazione degli impianti per le imprese intervistate è pari al 55,5%, in leggero miglioramento rispetto allo scorso trimestre, ma certamente ancora particolarmente basso.



# INDAGINE CONGIUNTURALE Trimestre luglio-settembre 2009

## I DATI

La produzione totale per i mesi da luglio a settembre 2009 è prevista in aumento dal 13,5% degli imprenditori intervistati (18,5%; 6,8%; 14,5% rispettivamente nei tre trimestri precedenti). La diminuzione è indicata dal 55,8% (62,7%; 65,9%; 33,3%) con una differenza tra ottimisti e pessimisti pari a -42,3 (-54,2; -59,1; -18,8).

Le previsioni di acquisizione di nuovi ordini totali sono in aumento per il 15,4% degli intervistati (6,9%; 9,1%; 18,6%), in diminuzione per il 40% (63,8%; 65,9%; 25,7%) con un saldo pari a -25,0 (-56,9; -56,8; -7,1).

Per i nuovi ordini dall'estero l'aumento è previsto dal 19,0% degli intervistati (9,5%; 8,6%; 14,8%) mentre la diminuzione è indicata dal 45,2% (61,9%; 51,4%; 18,5%;) ed il saldo è uguale a -26,2 (52,4; -42,9; -3,7).

La percentuale di imprese che segnalano carnet di ordini inferiori al mese è del 45,5% (61,4%; 45,2%; 21,7%), da uno a tre mesi del 41,8% (28,1%; 47,6%; 59,4%) ed oltre tre mesi del 12,7% (10,5%; 7,14%; 18,8%).

Le previsioni sull'andamento dei pagamenti risultano in ritardo per il 74% delle aziende (70,7%; 55,6%; 40,3%).

Gli investimenti programmati per i prossimi 12 mesi sono previsti dal 23,6% degli intervistati per ampliamenti (11,7%; 17,8%; 31,5%), dal 16,4% per sostituzione (25%; 31,1%; 31,5%), mentre il 60% non prevede investimenti (63,3%; 51,1%; 37%).

Le variazioni intervenute nei programmi di investimento stabiliti in precedenza sono avvenute in aumento per il 3,7% delle aziende (3,3%; 6,7%; 12,5%;), in riduzione per il 16,7% (31,7%; 17,8%; 6,9%) mentre non ha registrato nessuna variazione il 79,6% delle imprese (65%; 75,5%; 80,5%).

Per la previsione sull'andamento occupazionale il 5,4% prevede aumenti (1,7%; 4,4%; 13,7%) e il 32,7% in diminuzione (35,6%; 46,6%; 12,3%) con una differenza tra ottimisti e pessimisti pari a -27,2 (-33,9; -42,2; +1,37).

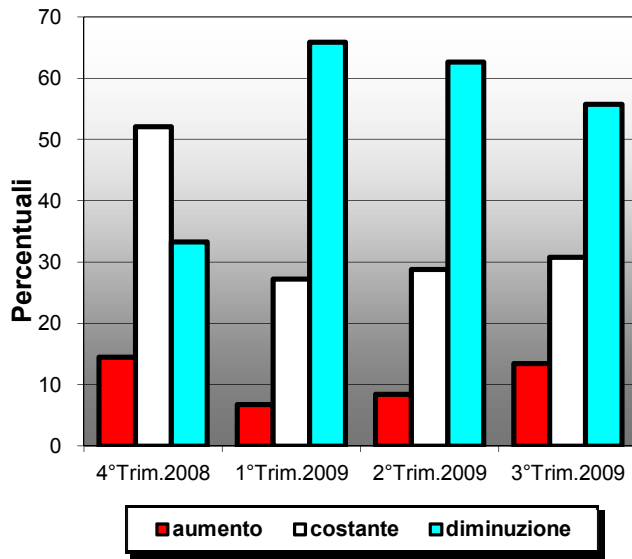
Il 45,4% delle imprese canavesane, inoltre, prevede il ricorso alla Cassa Integrazione Guadagni per i prossimi tre mesi (45%; 54,5%; 9,8%; 11,5%).

Il grado attuale di utilizzazione degli impianti nell'ultimo trimestre è del 55,5% (52,6%; 65%; 73,1%; rispettivamente nei trimestri precedenti).

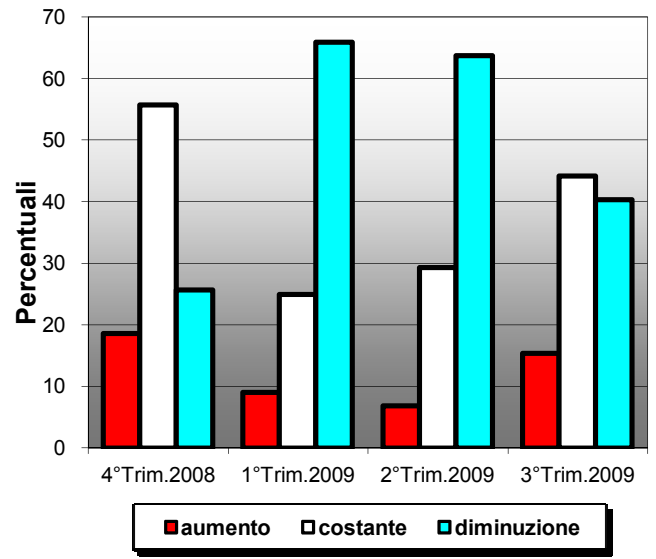
Le previsioni di andamento dei costi delle materie prime e dei semilavorati registrano un aumento per il 16% (11,3%; 18,9%; 65,6%), una costanza per il 74% (67,9%; 43,2%; 29,7%), mentre il 10% indica riduzione (20,8%; 37,8%; 4,7%).



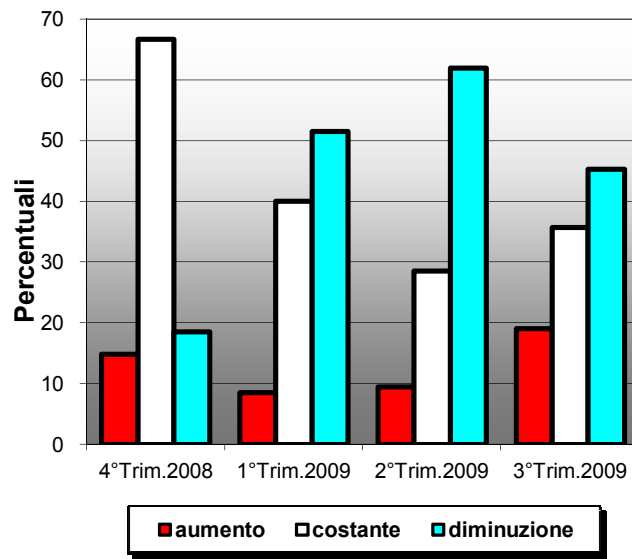
### PRODUZIONE



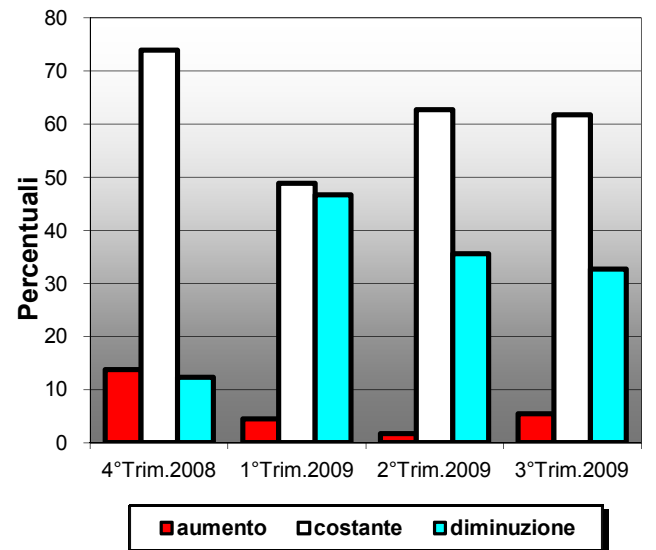
### ORDINI TOTALI



### ORDINI DALL'ESTERO



### OCCUPAZIONE



### SALDI ottimisti-pessimisti

